

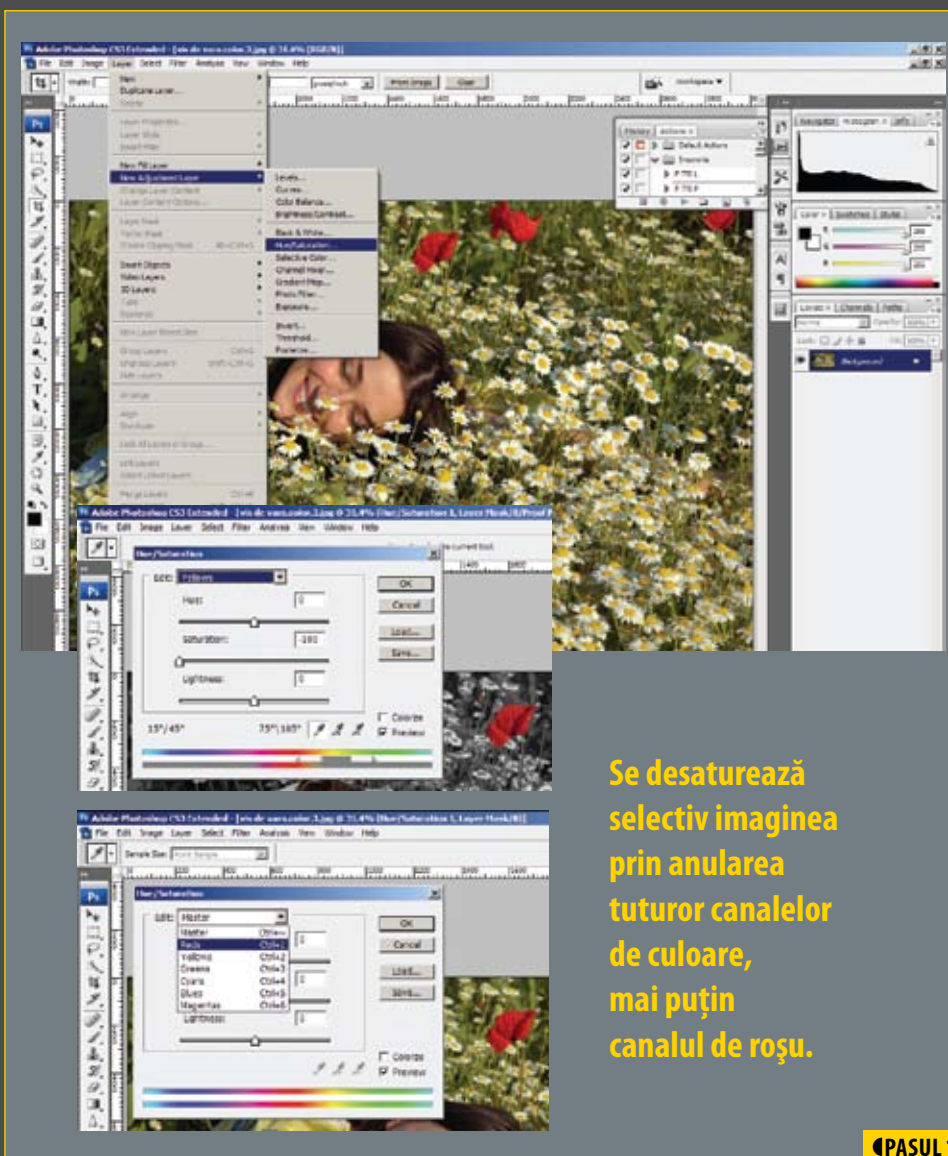


# „VIS DE VARĂ”

## POVESTEA UNEI IMAGINI

Text & foto: Alin Neamțu

## TEHNICA DE PRELUCRARE



Se desaturează selectiv imaginea prin anularea tuturor canalelor de culoare, mai puțin canalul de roșu.

▶ PASUL 1

**E**ra o dimineață de mai, după câteva săptămâni de primăvară reci și ploioase. Trăiam agonia cronică a unui anotimp, în loc să ne bucurăm de primele zile de vară. Plictisiți de atâta rece, priveam de la geamul casei noastre cerul. După zeci de minute de îndoială am pornit în afara Timișoarei ca „să ne dezmoșim un pic”. Am luat geanta foto cu speranța că voi realiza câteva fotografii. Drumul între Arad și Timișoara îl fac zilnic. Această rută nu mai are niciun secret pentru mine de multă vreme. Am ieșit din Timișoara în direcția Arad fără un plan anume, pregătit mai degrabă să trec de orașul de pe Mureș, ca să ajung la Șiria, pe dealuri. Dar, la mai puțin

de cinci minute de Timișoara, în dreapta noastră, am văzut o explozie de viață și culoare. Un câmp de maci și margarete în toată splendoarea apăruse peste noapte. Eram surprins pentru că nu văzusem acel câmp acolo până în acel moment. Probabil din cauza timpului rece, câmpul nu înflorise până când soarele i-a dat viață. Ne-am oprit. Culoarea vii ale macilor proaspăt înfloriți încă mai păstrau umezeala ultimei ploii, iar aerul era cald și mirosea a proaspăt. Vara n-a mai așteptat atâtea zile reci și și-a făcut apariția în acel loc. Am început să fotografiez, nu ceva anume ci mai degrabă bucuria din suflet pentru acea primă zi de vară. Era un

vis frumos, după săptămânile reci de până atunci. Visul meu de vară...

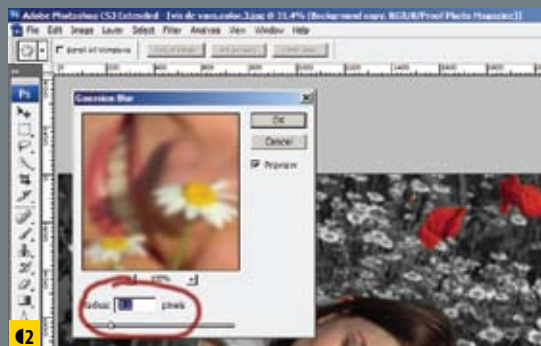
### Ședința foto

După jumătate de oră ne dezmoșisem. Începutul ședinței foto este important pentru că atât modelul cât și fotografii au timp pentru a intra în atmosferă. Ceea ce am făcut și noi. În timp ce declanșam pentru a „testa” locația din punct de vedere al luminii și al potențialului fotografic, modelul mirosea margaretele și mângâia petalele macilor. A început apoi să culeagă flori pentru a face un buchet. Zâmbea, iar buzele ei exprimau căldură și bucurie. Am stabilit ce

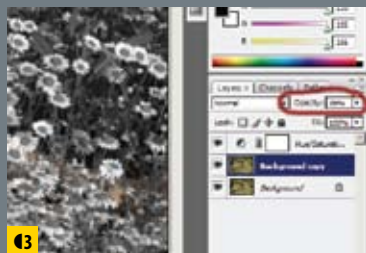
## TEHNICA DE PRELUCRARE



1



2

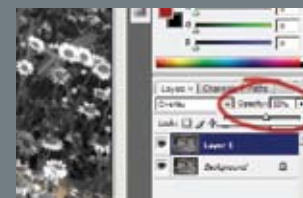


3

### Pentru a accentua ideea de vis, e nevoie de un efect soft.

Astfel, s-au încercat două tehnici. Prima presupune duplicarea background-ului (Ctrl+J) (img. 1), aplicarea de Gaussian Blur pe layer-ul nou creat (img. 2) și apoi modificarea transparenței layer-ului nou (img. 3). Această tehnică este foarte simplă și rapidă. Dezavantajul ei este că reduce semnificativ contrastul imaginii.

PASUL 2



Se reduce intensitatea efectului prin modificarea transparenței layer-ului.

PASUL 4



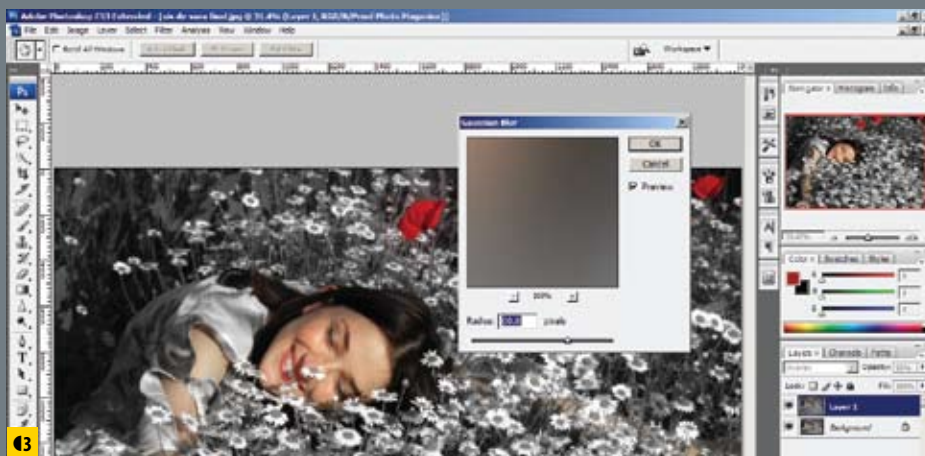
1



2

### A doua tehnică începe, de asemenea, prin duplicarea background-ului

(Ctrl+J) (img. 1). Se setează modul de combinare a layer-ului tip Overlay (img. 2) și apoi se aplică Gaussian Blur pe layer-ul nou (img. 3). Această tehnică mărește dramatic contrastul imaginii, imprimând în același timp un efect soft.



3

PASUL 3

cadre vroiam să obțin și am început să lucrez pentru ele. Am ales să fac un plan general cu câmpul, un macro cu margarete, un close-up cu modelul și un cadru larg ce plasează modelul în câmp. Am fotografiat pe rând pentru fiecare cadru dorit, iar în momentul când obțineam fotografia dorită, făceam o scurtă pauză și pregăteam cadrul următor. Am terminat după două ore și am hotărât

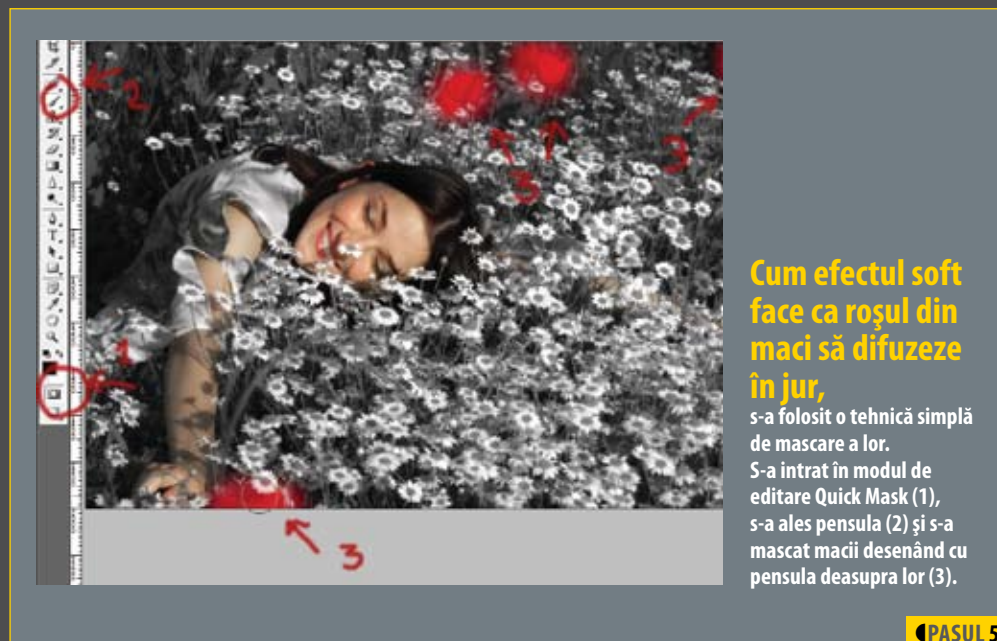
să ne întoarcem acasă. Se făcuse amiază și soarele era prea puternic pentru a continua.

### Analiza „contactelor”

Din punctul meu de vedere, unele imagini se nasc de două ori. Prima dată în momentul declanșării, iar a doua oară după prelucrarea acestora pe calculator. Este valabil și în cazul acestei ședințe foto. Ajuns acasă,

am descărcat imaginile pentru a analiza contactele. Contactele sunt importante deoarece redau pulsul scenei. În ele se văd căutările, alegerile, deciziile și alternativele, după cum spunea fotografii Gicu Șerban. Deși aparent contradictorii, contactele rețin în ele mai multe momente și stări care rămân arhivate pentru a fi folosite ulterior. Din aceste contacte se desprind mai multe stări și idei. Am vrut să aleg acea imagine care să evoce cel mai bine starea de căldură și vis a momentului. Analizând contactele am observat un cadru larg cu câmpul și un close-up cu margarete care mi-au plăcut în

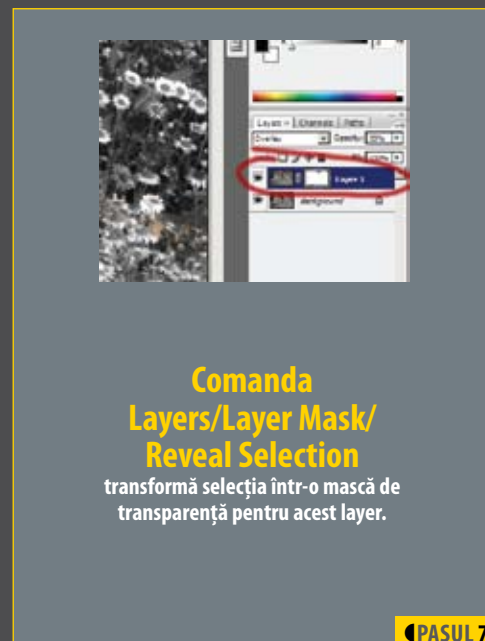
**Folosind desaturarea selectivă imaginile dobândesc forță, bluza nu mai e un element de distragere, accentul cade pe expresia feței, tehnica sugerează visul, iar roșul macilor imprimă imaginii forța primei zile de vară.**



### Cum efectul soft face ca roșul din maci să difuzeze în jur,

s-a folosit o tehnică simplă de mascare a lor. S-a intrat în modul de editare Quick Mask (1), s-a ales pensula (2) și s-a mascat macii desenând cu pensula deasupra lor (3).

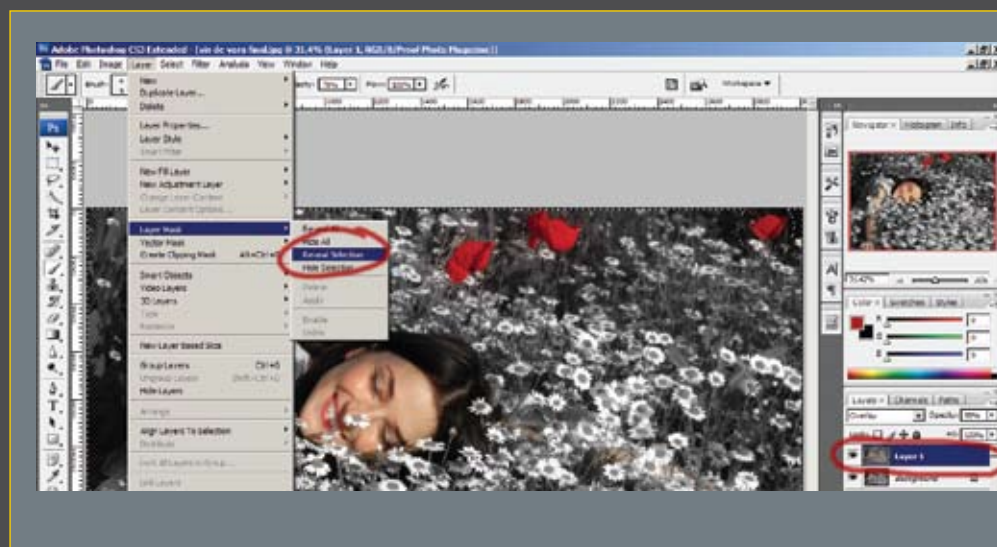
▶ PASUL 5



### Comanda Layers/Layer Mask/Reveal Selection

transformă selecția într-o mască de transparență pentru acest layer.

▶ PASUL 7



### După ieșirea din modul Quick Mask (tasta Q),

zona de imagine neacoperită cu pensula devine selectată. Cu layer-ul nou selectat s-a aplicat comanda Layers/Layer Mask/Reveal Selection.

▶ PASUL 6

culoare. Am decis să le păstrez pe acelea în forma originală, fără a mai face prelucrări la acestea. Mai departe am analizat cadrele cu modelul. Starea acesteia era excelentă, iar cromatica macilor era vie, sanguină. Ea era plină de viață. Din păcate, imaginile în sine erau prea încărcate, cerul fad și cromatica banală. Părul neglijent și bluza erau o alegere nepotrivită. Nu mă simțeam vinovat pentru aceste imperfecțiuni pentru că nu fusese o ședință programată. Iar starea modelului, naturală și caldă, era suficient de bună pentru a compensa aceste imperfecțiuni. Am ales imaginea reprezentativă pentru mesajul pe

care doream să-l transmit și am început să caut soluții pentru a corecta cromatica și impactul negativ al bluzei. M-am concentrat asupra culorilor. Am saturat cerul pentru a-i da forță. Cerul devenea prea lichid și atunci am încercat corecția culorilor prin Selective Colour, însă fără rezultat. Apoi a intervenit întâmplarea, un partener de creație atât de bun, pe cât de rar e întâlnit. În încercările mele am ales și Hue and Saturation. Am desaturat pe rând toate canalele de culoare, mai puțin roșul. Am obținut o imagine superbă. Evocativă și puternică, desaturarea nu distrugea pielea modelului și lăsa tonurile

pielii plăcute (ulterior mi-am dat seama că reușita acestei desaturări selective a fost o conjunctură fericită de lumină, obiectiv și aparat; încercările ulterioare de desaturare selectivă nu au fost atât de simple, fiind nevoit să corectez mult mai atent tenul pielii), imprimând imaginii atmosfera unui vis. Desaturarea selectivă, o tehnică ce trebuie folosită cu atenție, era potrivită cu ceea ce vroiam să transmit. Imaginile aveau forță, bluza nu mai constituia un element de distragere, accentul cădea pe expresia feței, tehnica sugera visul, iar roșul macilor imprima imaginii forța primei zile de vară.